



**ZESPÓŁ SZKÓŁ ZAWODOWYCH**

**IM. JÓZEFA LOMPY W OLEŚNIE**

**STANDARDY OCHRONY**

**MAŁOLETNICH**

**w ZESPOLE SZKÓŁ**

**ZAWODOWYCH**

**im. JÓZEFA LOMPY**

**w OLEŚNIE**


**Spis treści:**

PREAMBUŁA.....	2
Rozdział I Przepisy ogólne.....	3
Rozdział II Zasady kontroli pracowników przed dopuszczeniem do pracy z małoletnimi uczniami w zakresie niekaralności , w tym przestępstw na tle seksualnym.....	7
Rozdział III Zasady zapewniające bezpieczne relacje między małoletnimi a personelem szkoły, w tym zachowania niedozwolone wobec małoletnich .....	8
Rozdział IV Zasady i procedury podejmowania interwencji w sytuacji podejrzenia krzywdzenia lub posiadania informacji o krzywdzeniu małoletniego .....	11
Rozdział V Procedury i osoby odpowiedzialne za składanie zawiadomień o podejrzeniu popełnienia przestępstwa na szkodę małoletniego, zawiadamianie sądu opiekuńczego oraz za wszczynanie procedury „Niebieskie Karty” .....	18
Rozdział VI Zasady dotyczące bezpiecznych relacji między małoletnimi, a w szczególności zachowania niedozwolone .....	20
Rozdział VII Zasady korzystania z urządzeń elektronicznych z dostępem do Internetu .....	21
Rozdział VIII Procedury ochrony małoletnich przed treściami szkodliwymi w sieci Internet oraz utrwalonymi w innej formie .....	21
Rozdział IX Zasady ochrony danych osobowych oraz wizerunku małoletniego ucznia .....	23
Rozdział X Zasady i sposób udostępniania personelowi szkoły informacji o Standardach Ochrony Małoletnich w ZSZ im. J. Lompy w Oleśnie oraz dokumentowania tej czynności.....	27
Rozdział XI Zasady i sposób udostępniania rodzicom/opiekunom prawnym oraz uczniom informacji o Standardach Ochrony Małoletnich w ZSZ Olesno .....	28
Rozdział XII Osoby odpowiedzialne za przyjmowanie zgłoszeń o zdarzeniach zagrażających małoletniemu i udzielenie mu wsparcia .....	29
Rozdział XIII Sposób dokumentowania ujawnionych lub zgłoszonych incydentów lub zdarzeń zagrażających dobru małoletniego .....	29
Rozdział XIV Zasady ustalania planu wsparcia małoletniego po ujawnieniu krzywdzenia.....	30
Rozdział XV Zasady przeglądu i aktualizacji standardów .....	31
Rozdział XVI Lista instytucji pomocowych.....	32
<b>Załączniki od 1 do 7 .....</b>	<b>34</b>

## PREAMBUŁA

Na podstawie art. 22b ustawy z 13 maja 2016 r. o przeciwdziałaniu zagrożeniom przestępczością na tle seksualnym i ochronie małoletnich (t.j. Dz. U. z 2023 r. poz. 1304) oraz art. 7 pkt. 6 ustawy z dnia 28 lipca 2023 r. o zmianie ustawy Kodeks Rodzinny i Opiekuńczy oraz niektórych innych ustaw (Dz. U. z 2023 r. poz. 1606) **Dyrektor Zespołu Szkół Zawodowych im. Józefa Lompy w Oleśnie**, z dniem **15.02.2024 r.**, wprowadza do stosowania „**Standardy Ochrony Małoletnich w Zespole Szkół Zawodowych im. Józefa Lompy w Oleśnie**”, zwane dalej „Standardami”.

Dobro i bezpieczeństwo małoletnich uczniów ZSZ w Oleśnie są priorytetem wszelkich działań podejmowanych przez personel szkoły na rzecz w/w uczniów. Każdy pracownik i współpracownik szkoły jest zobowiązany do traktowania uczniów z szacunkiem oraz uwzględniania ich potrzeb. Realizując zadania w placówce należy działać w ramach obowiązującego prawa, przyjętych przepisów wewnątrzszkolnych, a także w ramach posiadanych kompetencji.

Standardy Ochrony Małoletnich w ZSZ im. J. Lompy w Oleśnie określają procedury interwencji, działania profilaktyczne, edukacyjne, zasady zapobiegania krzywdzeniu małoletnich, a w sytuacji, gdy do krzywdzenia doszło, poprzez prawidłową reakcję i pomoc uczniowi, określają zasady zmniejszenia rozmiaru negatywnych skutków. Ponadto wskazują odpowiedzialność personelu szkoły za bezpieczeństwo uczęszczających do niej uczniów.

1. Celem Standardów Ochrony Małoletnich jest:

- a) zwrócenie uwagi personelu szkoły, rodziców/opiekunów prawnych i podmiotów współpracujących na konieczność podejmowania wzmożonych działań na rzecz ochrony małoletnich uczniów przed krzywdzeniem;
- b) określenie zakresu obowiązków pracowników szkoły w działaniach podejmowanych na rzecz ochrony uczniów przed krzywdzeniem;
- c) wypracowanie adekwatnych procedur do wykorzystania podczas interwencji w przypadku wystąpienia lub podejrzenia krzywdzenia małoletnich;
- d) wprowadzenie wzmożonej działalności profilaktyczno - wychowawczej w zakresie zapewnienia ochrony młodzieży przed przemocą.

2. Personel szkoły w ramach wykonywanych obowiązków zwraca uwagę na czynniki ryzyka krzywdzenia małoletnich, monitoruje sytuację i dobrostan ucznia oraz stosuje zasady określone w Standardach.
3. Niedopuszczalne jest stosowanie przez pracowników szkoły jakichkolwiek form przemocy wobec małoletnich uczniów.
4. Ze Standardami zapoznawany jest cały personel szkoły, a także uczniowie i ich rodzice/opiekunowie prawni, zgodnie z procedurami określonymi w treści Standardów.
5. Dyrektor szkoły wyznacza panią **mgr Wiesławę Galus** jako osobę odpowiedzialną za monitorowanie realizacji Standardów, reagowanie na sygnały ich naruszenia, ewaluowanie i modyfikowanie zapisów Standardów, a także prowadzenie rejestru interwencji i zgłoszeń.
6. Za monitoring bezpieczeństwa urządzeń teleinformatycznych z dostępem do Internetu, odpowiada pan **mgr Wojciech Motus**.

Niniejsze Standardy zostały opublikowane na stronie internetowej szkoły <https://zszolesno.pl/>. Są szeroko propagowane wśród całego personelu, rodziców/opiekunów prawnych i uczniów uczęszczających do ZSZ w Oleśnie. Poszczególne grupy małoletnich są zapoznawane ze Standardami poprzez prowadzenie działań edukacyjnych i informacyjnych. Zgodnie z obowiązującymi regulacjami prawnymi, w wersji skróconej, zostały umieszczone do wglądu na terenie szkoły.

## **Rozdział I Przepisy Ogólne**

Standardy Ochrony Małoletnich tworzą bezpieczne i przyjazne środowisko szkoły. Obejmują cztery obszary:

**Standard 1** - Szkoła opracowała, przyjęła i wdrożyła do realizacji Standardy Ochrony Małoletnich, które określają:

- 1) zasady bezpiecznej rekrutacji personelu;
- 2) procedury reagowania na krzywdzenie;
- 3) procedury i osoby odpowiedzialne za przyjęcie zgłoszenia, dokumentowanie i dalsze działania pomocowe;
- 4) zasady ustalania planu wsparcia małoletniego po ujawnieniu krzywdzenia;
- 5) zasady bezpiecznych relacji personel – małoletni, w tym zachowania niedozwolone;
- 6) zasady bezpiecznych relacji małoletni – małoletni, jak również małoletni – pełnoletni uczeń, w tym zachowania niedozwolone;
- 7) zasady korzystania z urządzeń elektronicznych z dostępem do Internetu;

8) procedury ochrony małoletnich przed treściami szkodliwymi i zagrożeniami w sieci Internet, w tym ochrony wizerunku i danych osobowych;

9) zasady upowszechniania i ewaluacji Standardów.

**Standard 2** – Szkoła stosuje zasady bezpiecznej rekrutacji personelu, regularnie szkoli personel w zakresie ochrony małoletnich przed krzywdzeniem.

**Standard 3** – Szkoła wdrożyła i stosuje procedury interwencyjne, które znane są i udostępnione całemu personelowi. Każdy pracownik wie, komu należy zgłosić informację o krzywdzeniu małoletniego i kto jest odpowiedzialny za działania interwencyjne. Każdemu pracownikowi szkoły udostępnione są dane kontaktowe do lokalnych instytucji odpowiedzialnych za przeciwdziałanie i interwencję w przypadku krzywdzenia małoletnich (**rozdział XVI, str. 32**).

**Standard 4** – Szkoła co najmniej raz na 2 lata monitoruje i w razie konieczności ewaluuje zapisy Standardów, konsultując się z personelem, uczniami i rodzicami/opiekunami prawnymi oraz je aktualizuje.

Przy opracowaniu Standardów Ochrony Małoletnich zostały przyjęte następujące założenia:

- ✓ w ZSZ im. J. Lompy w Oleśnie nie zatrudnia się osób mogących zagrazać bezpieczeństwu małoletnich,
- ✓ personel szkoły potrafi rozpoznawać symptomy krzywdzenia małoletnich oraz podejmować interwencje w przypadku podejrzenia, iż małoletni może być ofiarą przemocy,
- ✓ podejmowane w szkole postępowania nie mogą naruszać praw dziecka, praw człowieka, praw ucznia określonych w statucie szkoły oraz bezpieczeństwa danych osobowych,
- ✓ małoletni wiedzą, jak unikać zagrożeń w kontaktach z dorosłymi i rówieśnikami,
- ✓ małoletni wiedzą, do kogo zwracać się o pomoc w sytuacjach dla nich trudnych,
- ✓ rodzice zostają zapoznani ze Standardami, a także mają możliwość pozyskania informacji nt. wychowania dziecka bez stosowania przemocy.

Ponadto przyjęto, że:

- ✓ prowadzone w ZSZ w Oleśnie postępowanie na wypadek krzywdzenia lub podejrzenia krzywdzenia małoletnich jest zorganizowane w sposób

zapewniający im ochronę,

- ✓ działania podejmowane w ramach ochrony małoletnich przed krzywdzeniem są dokumentowane oraz monitorowane i poddawane okresowej weryfikacji przy udziale wszystkich zainteresowanych podmiotów.

Nazewnictwo stosowane w niniejszych Standardach rozumie się następująco:

Małoletni – każda osoba do ukończenia 18 roku życia, która dodatkowo nie uzyskała pełnoletniości przez zawarcie małżeństwa.

Szkoła – Zespół Szkół Zawodowych im. Józefa Lompy w Oleśnie.

Dyrekcja Szkoły – osoby uprawnione do podejmowania decyzji o działaniach szkoły.

Personel – każdy pracownik szkoły, bez względu na formę zatrudnienia, w tym współpracownik, praktykant, stażysta, wolontariusz lub inna osoba, która z racji pełnionej funkcji lub zadań ma (nawet potencjalny) kontakt z małoletnimi uczniami.

Opiekun ucznia – osoba uprawniona do reprezentowania i stanowienia o małoletnim uczniu, w szczególności jego przedstawiciel ustawowy: rodzic, w tym zastępczy, opiekun prawny.

Zgoda opiekuna – zgoda co najmniej jednego z opiekunów małoletniego. W przypadku braku porozumienia między opiekunami małoletniego ucznia konieczne jest poinformowanie ich o konieczności rozstrzygnięcia sprawy przez właściwy sąd.

Dane osobowe ucznia - wszelkie informacje umożliwiające identyfikację małoletniego.

Osoba odpowiedzialna za korzystanie z urządzeń elektronicznych z dostępem do sieci Internet – osoba wyznaczona przez dyrektora szkoły, która sprawuje nadzór nad korzystaniem przez uczniów na terenie szkoły z sieci Internet.

Osoba odpowiedzialna za Standardy Ochrony Małoletnich przed krzywdzeniem – wyznaczony przez dyrektora szkoły pracownik sprawujący nadzór na realizacją niniejszych Standardów.

Zespół Interdyscyplinarny – utworzony przez prezydenta/burmistrza miasta, wójta (właściwego dla miejsca pobytu małoletniego) zespół przedstawicieli jednostek organizacyjnych pomocy społecznej, komisji rozwiązywania problemów alkoholowych, policji, oświaty, ochrony

zdrowia i organizacji pozarządowych, w skład którego mogą wejść również kuratorzy sądowi, prokuratorzy, przedstawiciele instytucji działających na rzecz przeciwdziałania przemocy.

Krzywdzenie – popełnienie czynu zabronionego lub karalnego na szkodę małoletniego ucznia przez jakąkolwiek osobę, w tym jego zaniedbanie.

Wyróżnia się następujące formy krzywdzenia:

**przemoc fizyczna** – przemoc, w wyniku której małoletni doznaje faktycznej fizycznej krzywdy lub jest nią potencjalnie zagrożony. Krzywda ta następuje w wyniku działania bądź zaniechania działania ze strony rodzica lub innej osoby odpowiedzialnej za małoletniego, lub ze strony osoby, której małoletni ufa, bądź która ma nad nim władzę. Przemoc fizyczna wobec małoletniego może być czynnością powtarzalną lub jednorazową. Skutkiem przemocy fizycznej mogą być: złamania, siniaki, zranienia, poparzenia, obrażenia wewnętrzne;

**przemoc psychiczna** – przewlekła, niefizyczna, szkodliwa interakcja pomiędzy małoletnim, a osobą odpowiedzialną za niego lub pomiędzy uczniami. Obejmuje zarówno działanie jak i zaniechanie. Zalicza się do niej m.in.: poniżanie, upokarzanie, ośmieszanie, zastraszanie, szantażowanie, manipulowanie, wciąganie w konflikt osób dorosłych, brak odpowiedniego wsparcia, stawianie wymagań i oczekiwań przekraczających możliwości małoletniego, relację z małoletnim opartą na wrogości, obwinianiu, oczernianiu, odrzucaniu. To działania nieodpowiednie rozwojowo.

**przemoc seksualna** – włączanie małoletniego w aktywność seksualną, której nie jest on w stanie w pełni zrozumieć i udzielić na nią świadomej zgody i/lub, na którą nie jest dojrzały rozwojowo i nie może zgodzić się w ważny prawnie sposób i/lub, która jest niezgodna z normami prawnymi lub obyczajowymi danego społeczeństwa. Wykorzystanie seksualne to aktywność, która może wystąpić między małoletnim, a dorosłym lub małoletnim, a innym małoletnim, jeśli osoby te ze względu na wiek, bądź stopień rozwoju pozostają w relacji opieki, zależności, władzy. Wykorzystywanie seksualne odnosi się do zachowań z kontaktem fizycznym (dotykaniem, współżyciem) oraz bez kontaktu fizycznego;

**zaniedbywanie małoletniego** – chroniczne lub incydentalne niezaspokajanie jego podstawowych potrzeb fizycznych i psychicznych i/lub nierespektowanie jego podstawowych praw, powodujące zaburzenia jego zdrowia i/lub trudności w rozwoju. Do zaniedbywania dochodzi w relacji małoletniego z osobą, która jest zobowiązana do opieki, wychowania, troski i ochrony małoletniego.

**przemoc równieśnicza** – wszelkie nieprzypadkowe akty godzące w wolność osobistą ucznia lub przyczyniające się do fizycznej, a także psychicznej szkody, wykraczające poza społeczne zasady wzajemnej relacji.

## **Rozdział II Zasady kontroli pracowników przed dopuszczeniem do pracy z małoletnimi uczniami w zakresie niekaralności, w tym przestępstw na tle seksualnym**

1. W Zespole Szkół Zawodowych im. Józefa Lompy w Oleśnie standardem jest rekrutacja personelu (pracownicy pedagogiczni i niepedagogiczni) zgodnie z zasadami bezpiecznej rekrutacji. Pracodawca (dyrektor szkoły) dąży do jak najlepszej weryfikacji kwalifikacji kandydata, w tym uwzględnia stosunek do wartości respektowanych w placówce takich jak ochrona praw dzieci i młodzieży i szacunek ich godności.
2. Dyrektor szkoły dba o to, żeby personel szkoły, w tym osoby pracujące na podstawie umowy – zlecenia oraz wolontariusze, stażyści, praktykanci posiadały odpowiednie kwalifikacje do pracy z małoletnimi uczniami oraz nie stanowiły dla nich zagrożenia.
3. Zgodnie z art. 21 *Ustawy o przeciwdziałaniu zagrożeniom przestępstwami na tle seksualnym*, przed zawarciem umowy, dyrektor szkoły sprawdza kandydata w Rejestrze Sprawców Przestępstw na Tle Seksualnym<sup>1</sup> oraz w Rejestrze osób w stosunku, do których Państwowa Komisja ds. przeciwdziałania wykorzystaniu seksualnemu poniżej lat 15 wydała postanowienie o wpisie w Rejestrze. Sprawdzenie w rejestrze sprawców dokumentuje się wydrukiem informacji zwrotnej wygenerowanej z Rejestru. Figurowanie w Rejestrze wyklucza z możliwości zatrudnienia kandydata. Powyższy obowiązek spoczywa na pracodawcy, a nie na kandydacie.
4. Pracodawca (dyrektor szkoły) jest zobowiązany do domagania od kandydata do pracy lub innej osoby przed dopuszczeniem do wykonywania czynności na terenie szkoły z udziałem małoletnich uczniów, zaświadczenia z Krajowego Rejestru Karnego<sup>2</sup> o niekaralności w zakresie przestępstw określonych w rozdziałach XIX i XXV *Kodeksu Karnego*: art. 189a i art. 207 KK<sup>3</sup> oraz w *Ustawie o przeciwdziałaniu narkomanii*.

<sup>1</sup> Aby sprawdzić osobę w Rejestrze Sprawców Przestępstw na Tle Seksualnym potrzebne są następujące dane kandydata/-tki: imię i nazwisko, data urodzenia, PESEL, nazwisko rodowe, imię matki i ojca.

<sup>2</sup> Zaświadczenia z KRK można domagać się wyłącznie w przypadkach, gdy przepisy prawa wprost wskazują, że pracowników w zawodach lub na danych stanowiskach obowiązuje wymóg o niekaralności.

<sup>3</sup> Przestępstwa przeciwko życiu i zdrowiu, wolności seksualnej i obyczajności, handlu ludźmi, znęcaniu się.



5. Weryfikacja o niekaralności obejmuje:
  - ✓ kandydatów do zatrudnienia na podstawie stosunku pracy, w szczególności: nauczyciela, pomocy nauczyciela, osoby niebędącej nauczycielem zatrudnianej do prowadzenia zajęć w trybie art. 15 *Ustawy Prawo Oświatowe*,
  - ✓ inne osoby, które mają być dopuszczone do działalności względem małoletnich, jak np. nauczyciele, z którymi będą zawarte umowy cywilnoprawne (art. 10 Karty Nauczyciela), wolontariusze, praktykanci, stażyści, osoby zaproszone do przeprowadzenia pojedynczych zajęć, prelekcji, wykładów, opiekunowie podczas wycieczek, instruktorzy.
6. Kandydat/-tka składa oświadczenie o posiadaniu pełnej zdolności do czynności prawnych i korzystaniu z praw publicznych, o niekaralności oraz o toczących się postępowaniach przygotowawczych, sądowych i dyscyplinarnych zgodnie ze wzorem – **załącznik nr 1**.
7. Jeśli kandydat/-tka posiada obywatelstwo inne niż polskie przedkłada pracodawcy informację z rejestru karnego państwa, którego jest obywatelem.
8. Dopuszczalne jest przedłożenie przez kandydata/-tkę, pod rygorem odpowiedzialności karnej oświadczenia, że prawo danego państwa nie przewiduje wydawania informacji o niekaralności i/lub nie prowadzi rejestru karnego oraz oświadczenia, że kandydat/-tka nie był/a w tym państwie skazany/-a prawomocnym wyrokiem.
9. Oświadczenia, wydruki z rejestrów i zaświadczenia z KRK dołączane są do części A akt osobowych pracownika lub do dokumentacji wolontariusza/praktykanta/stażysty. W przypadku danych z Rejestru osób, w stosunku, do których Państwowa Komisja ds. przeciwdziałaniu wykorzystaniu seksualnemu poniżej lat 15 wydała postanowienie o wpisie w Rejestrze, wystarczającym jest wydruk strony internetowej, na której widnieje komunikat, że sprawdzana osoba nie figuruje w w/w Rejestrze.

### **Rozdział III Zasady zapewniające bezpieczne relacje między małoletnimi a personelem szkoły, w tym zachowania niedozwolone wobec małoletnich**

1. Podstawową zasadą relacji między małoletnimi a personelem szkoły jest działanie dla dobra ucznia, z poszanowaniem jego godności, z uwzględnieniem jego emocji i potrzeb oraz w jego najlepszym interesie.

2. Personel szkoły działa wyłącznie w ramach obowiązującego prawa powszechnego, przepisów wewnętrznych szkoły oraz swoich uprawnień i kompetencji.

3. Zasady bezpiecznych relacji personelu z uczniami obowiązują wszystkich pracowników (pedagogicznych i niepedagogicznych), stażystów, praktykantów, wolontariuszy i inne osoby wykonujące zadania na rzecz szkoły.

4. Podstawowe standardy określające powyższe zasady obejmują w szczególności:

a) utrzymywanie profesjonalnej relacji z uczniami i reagowanie względem nich w sposób niezagrażający, adekwatny do sytuacji i sprawiedliwy wobec innych uczniów;

b) zachowanie szacunku w komunikacji z uczniami, zrozumienie dla uczuć przeżywanych przez nich, nie wymuszanie zwierzeń na siłę i okazywanie zainteresowania, wsparcia i gotowości do rozmowy;

c) nie pozostawianie uczniowi nieograniczonej wolności poprzez wyznaczanie jasnych granic postępowania i informowanie o oczekiwaniach i konsekwencjach ich nieprzestrzegania;

d) reagowanie w sposób adekwatny do sytuacji i możliwości psychofizycznych ucznia, w tym dostosowanie poziomu komunikacji do ucznia ze specjalnymi potrzebami edukacyjnymi oraz z niepełnosprawnościami;

e) uwzględnianie potrzeb ucznia oraz dostosowanie wymagań edukacyjnych do indywidualnych potrzeb rozwojowych i możliwości psychofizycznych uczniów, w tym dostosowanie metod i form pracy w przypadku ucznia ze specjalnymi potrzebami edukacyjnymi, ucznia z niepełnosprawnościami i ucznia zdolnego;

f) równe traktowanie uczniów bez względu na płeć, orientację seksualną, niepełnosprawność, status społeczny, kulturowy, religijny i światopogląd;

g) kontakt fizyczny z uczniem możliwy jest tylko jako odpowiedź na realne potrzeby ucznia w danym momencie, z uwzględnieniem jego wieku, płci, kontekstu kulturowego, sytuacyjnego i edukacyjnego. Kontakt fizyczny z małoletnim nigdy nie może być niejawnym bądź ukrywany, wiązać się z jakąkolwiek gratyfikacją ani wynikać z relacji władzy;

g) ustalanie reguł i zasad pracy w grupie, jasne określanie wymagań i oczekiwań wobec ucznia, stanowcze reagowanie na zachowania niepożądane;

h) udział personelu w doskonaleniu zawodowym w zakresie przeciwdziałania przemocy wobec małoletnich;

i) kontakt z uczniami odbywa się wyłącznie w godzinach pracy wychowawcy-nauczyciela i dotyczy celów edukacyjnych lub opiekuńczo-wychowawczych. Każdy kontakt poza godzinami pracy, także poprzez media społecznościowe, powinien mieć swoje uzasadnienie – wynikać z troski o ucznia, służyć przekazaniu informacji itp. Uzasadnienie to powinno być czytelne dla ucznia – nie powinno pozostawiać pola do domysłów, spekulacji i nadinterpretacji;

j) jeśli uczeń i jego rodzice są osobami bliskimi wobec pracownika, zachowuje on poufność wszystkich informacji dotyczących innych uczniów szkoły.

5. W relacji personelu z małoletnimi uczniami niedopuszczalne jest w szczególności:

a) stosowanie wobec ucznia przemocy w jakiegokolwiek formie, w tym stosowanie kar fizycznych, wykorzystywanie relacji władzy lub przewagi fizycznej;

b) upokarzanie, lekceważenie, obrażanie uczniów i wywoływanie u nich lęku;

c) ujawnianie informacji wrażliwych (wizerunek, informacja o sytuacji rodzinnej, medycznej, prawnej itp.) dotyczących ucznia osobom nieuprawnionym, w tym innym uczniom;

d) zachowywanie się w obecności uczniów w sposób niestosowny, np. poprzez używanie słów wulgarnych, czynienie obraźliwych uwag oraz nawiązywanie w wypowiedziach do atrakcyjności seksualnej;

e) nawiązywanie z uczniem jakichkolwiek relacji intymnych lub seksualnych, ani składanie mu propozycji o nieodpowiednim charakterze. Obejmuje to także seksualne komentarze, żarty, gesty oraz udostępnianie uczniom treści erotycznych i pornograficznych, bez względu na ich formę;

f) utrwalanie wizerunku ucznia (filmowanie, nagrywanie głosu, fotografowanie) dla potrzeb prywatnych pracownika;

g) proponowanie uczniom alkoholu, wyrobów tytoniowych ani nielegalnych substancji psychoaktywnych, spożywanie ich wspólnie z uczniami lub w ich obecności – zgodnie z obowiązującymi przepisami prawa;

h) przyjmowanie jakichkolwiek gratyfikacji od małoletnich oraz ich rodziców/opiekunów prawnych oraz zachowywanie się w sposób mogący prowadzić do oskarżeń o czerpanie korzyści majątkowych itp. Nie dotyczy to okazjonalnych upominków związanych ze świętami, uroczystościami szkolnymi.

#### **Rozdział IV Zasady i procedury podejmowania interwencji w sytuacji podejrzenia krzywdzenia lub posiadania informacji o krzywdzeniu małoletniego**

1. Standardem w szkole jest:

1) przeszkolenie wszystkich pracowników w obszarze prawnego i społecznego obowiązku zawiadamiania instytucji o możliwości popełnienia przestępstwa, ze szczególnym uwzględnieniem przestępstw na szkodę małoletnich oraz zobowiązanie do zapoznania się z „*Kwestionariuszem oceny ryzyka występowania przemocy w rodzinie wobec małoletniego ucznia*” (**załącznik nr 2**);

2) udostępnienie wszystkim pracownikom informacji na temat placówek pomocowych, zajmujących się ochroną dzieci oraz zapewniających pomoc w sytuacji zagrożenia życia lub zdrowia (**rozdział XVI, str. 32**);

3) prowadzenie przez osobę odpowiedzialną za Standardy Ochrony Małoletnich „*Karty przebiegu interwencji*” i „*Księgi zdarzeń zagrażających dobru małoletniego*”, których wzór stanowi **załącznik nr 3 i nr 4** do Standardów.

2. Organizowane są oddziaływania profilaktyczne w zakresie zapobiegania przemocy, w tym przy współpracy z instytucjami pozaszkolnymi (policja, instytucje lokalne, organizacje pozarządowe – według potrzeb).

3. Na potrzeby Standardów opracowano procedury interwencji w przypadku ujawnienia działania na szkodę małoletniego ucznia w formie:

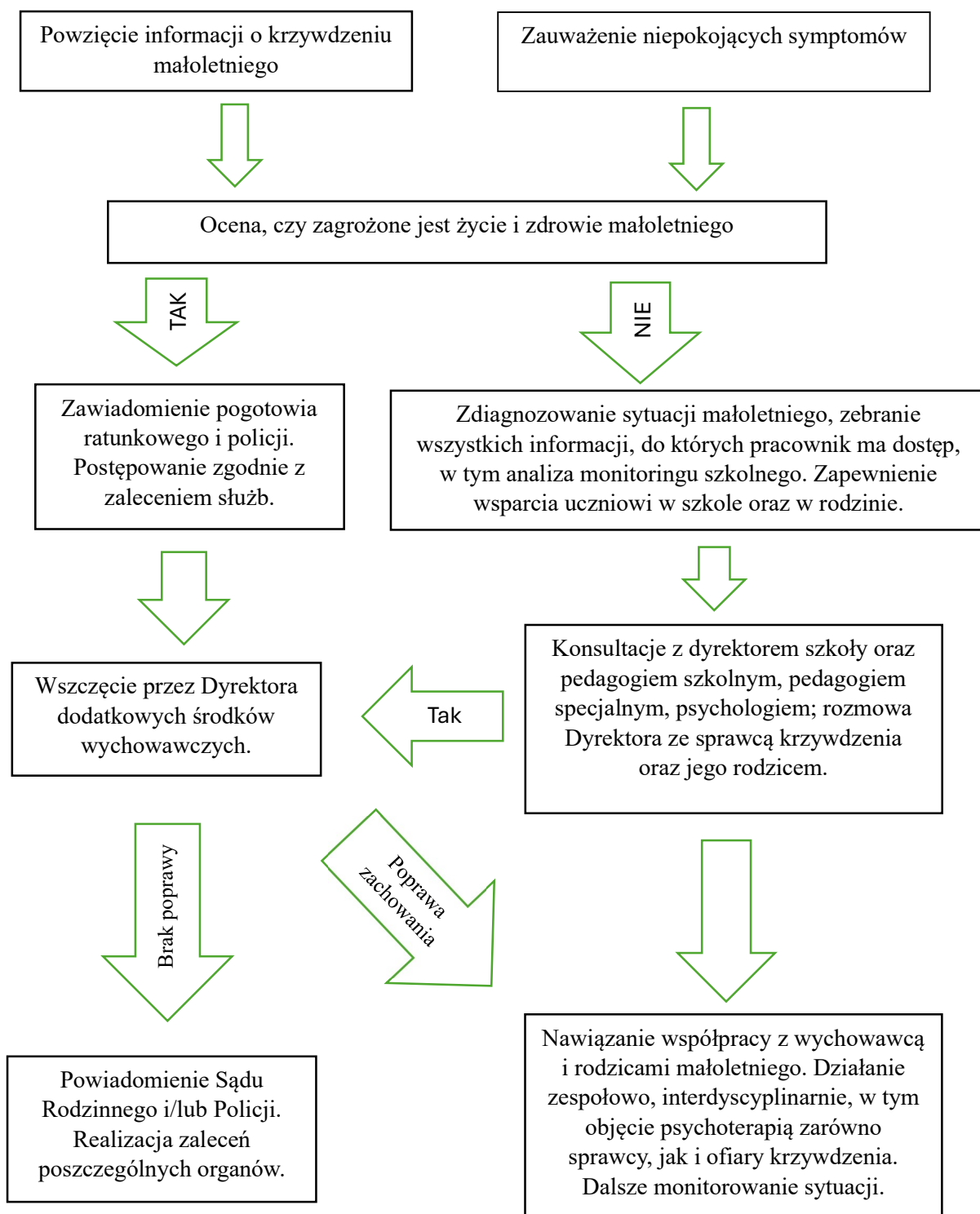
A) przemocy rówieśniczej;

B) przemocy domowej;

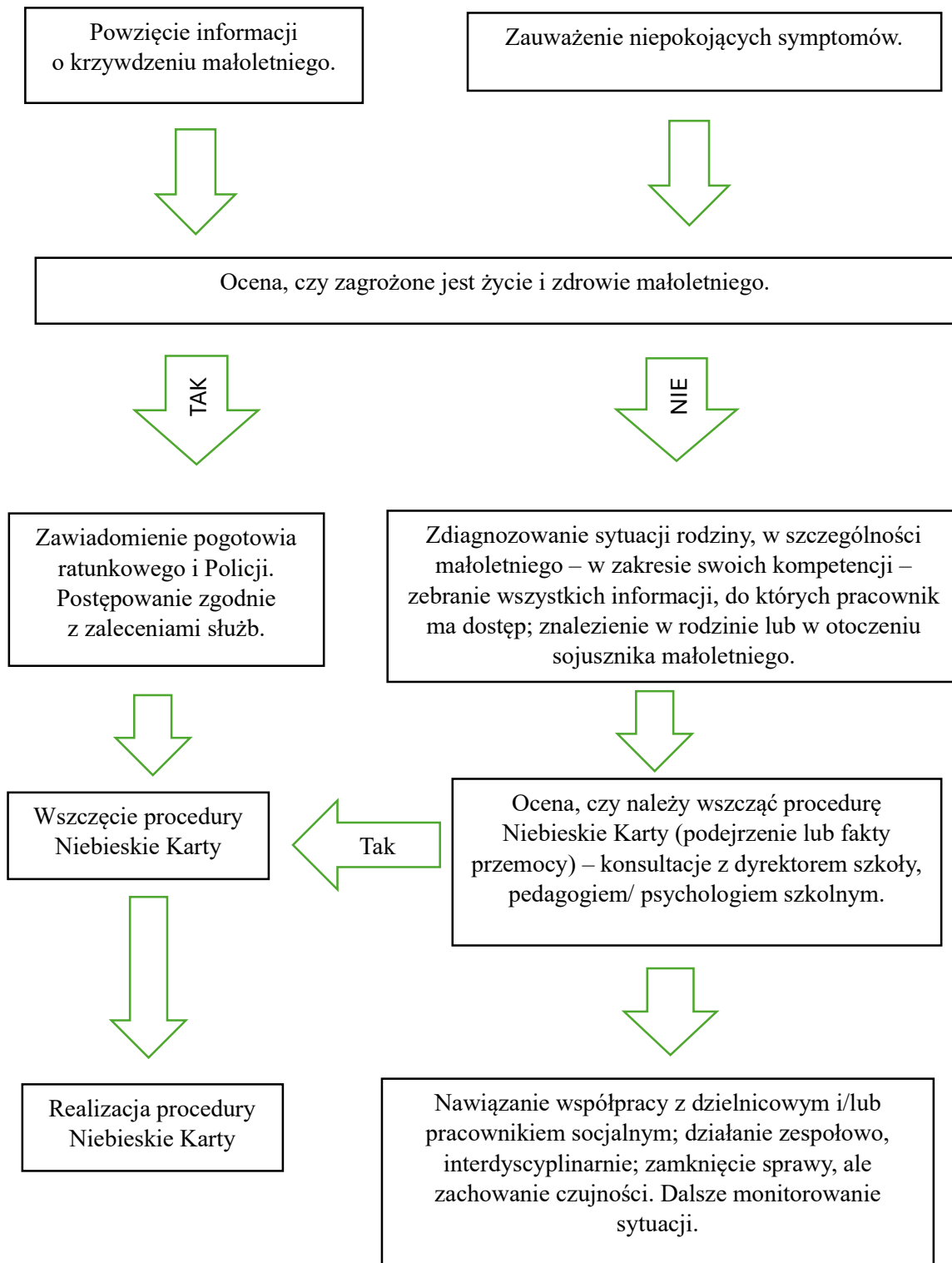
C) działania na szkodę dziecka przez pracownika szkoły

D) dziecko molestowane seksualnie.

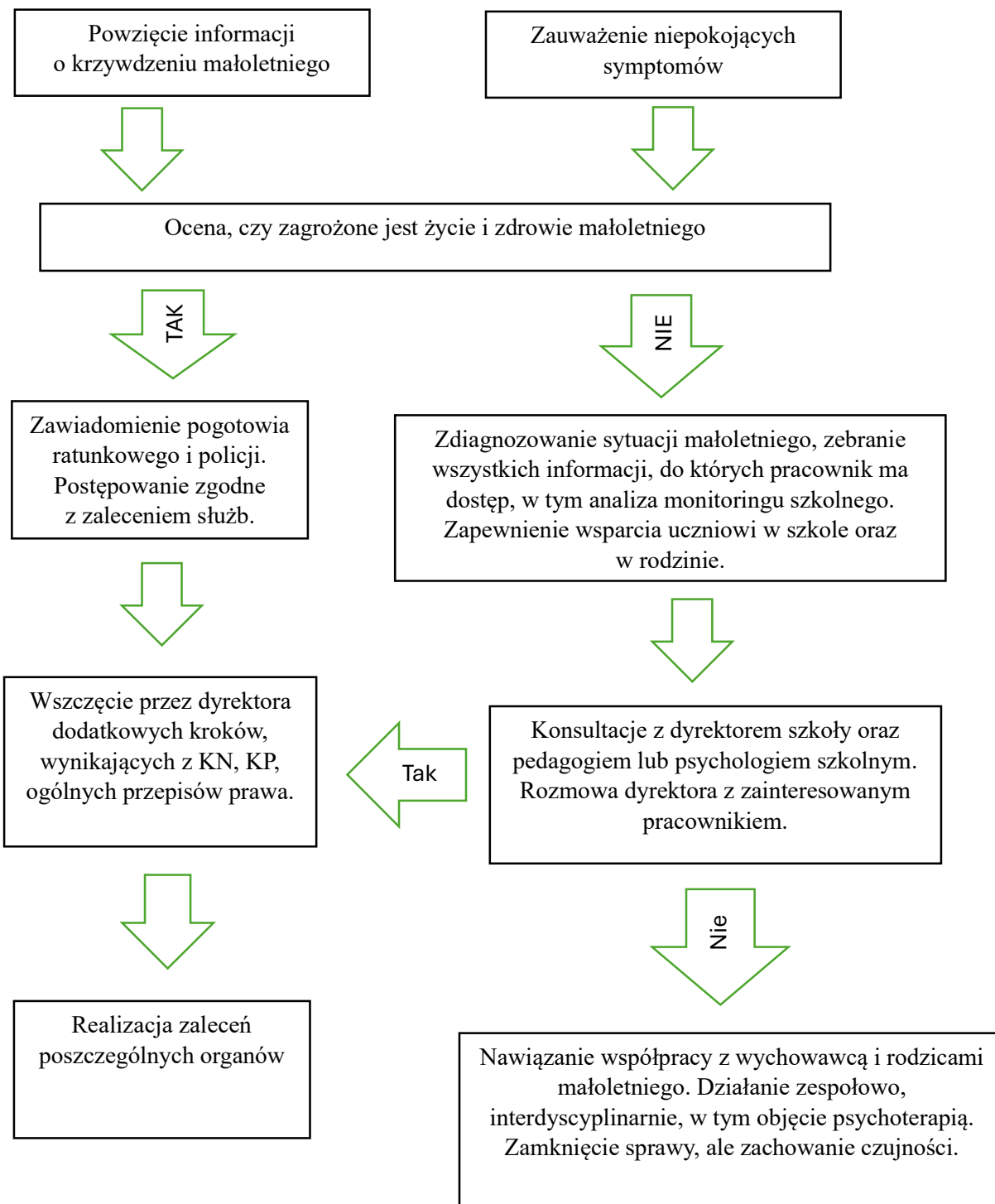
A) Procedury postępowania, gdy osobą krzywdzącą jest inny małoletni (przemoc rówieśnicza)



B) Procedury postępowania, gdy osobą krzywdzącą jest członek rodziny ucznia (przemoc domowa)



C) Procedury postępowania, gdy osobą krzywdzącą jest pracownik szkoły (działania na szkodę dziecka przez pracownika szkoły)



#### D) Dziecko molestowane seksualnie

Czyny zabronione i przepisy chroniące dzieci przed wykorzystaniem seksualnym to m.in.:

- art. 197 Kodeksu Karnego (dalej: KK) – zgwałcenie,
- art. 198 KK – wykorzystanie seksualne dziecka na skutek jego bezradności i/lub niepoczytalności,
- art. 199 KK – nadużycie stosunku zależności dziecka od innej osoby lub wykorzystanie krytycznego położenia dziecka w celach seksualnych,
- art. 200 KK – kontakt seksualny z dzieckiem poniżej 15 roku życia,
- art. 200a KK – grooming – nawiązywanie z dzieckiem do 15 roku życia kontaktu przy użyciu nowych technologii w celu spotkania i nakłonienia dziecka do obcowania płciowego lub w celu produkowania bądź utrwalania treści o charakterze pornograficznym za pomocą groźby, wprowadzenia dziecka w błąd, wyzyskania błędu albo wykorzystania jego niezdolności do należytego pojmowania sytuacji,
- art. 202 § 3–5 KK – pornografia z udziałem dzieci.

W sytuacji podejrzenia, że małoletni uczeń został pokrzywdzony którymś z wymienionych wyżej przestępstw, należy bezwzględnie zawiadomić organy ścigania o podejrzeniu popełnienia przestępstwa na szkodę małoletniego.

- ✓ Zawiadomienie należy złożyć do instytucji właściwej ze względu na miejsce popełnienia przestępstwa.
- ✓ Zawiadomienie składa dyrektor.
- ✓ Złożenie zawiadomienia powinno nastąpić nawet bez uzyskania zgody rodziców ucznia pokrzywdzonego.

Szkoła organizuje spotkanie z rodzicami, którego celem będzie poinformowanie o uzyskanych informacjach lub o zaobserwowanych zachowaniach i wypowiedziach ucznia, mogących wskazywać na doświadczenie wykorzystywania seksualnego, a także wskazanie rodzicom miejsc świadczących pomoc osobom pokrzywdzonym wyżej wymienionym przestępstwem. Rodzice zostają poinformowani o obowiązku podjęcia interwencji prawnej. Należy wspólnie ustalić plan pomocy uczniowi (zapewnienie mu bezpieczeństwa, udzielenie pomocy psychologiczno-pedagogicznej, ewentualne skierowanie do specjalistycznej placówki



wsparcia). W sytuacji podejrzenia, że sprawcą wykorzystywania seksualnego małoletniego jest jego rodzic, do udziału w spotkaniu powinien być zaproszony rodzic niekrzywdzący.

### **Procedury podejmowania interwencji – uwagi:**

#### **A Przemoc rówieśnicza**

##### ***Standardy dotyczące przeciwdziałania przemocy rówieśniczej:***

1. Prowadzenie corocznej diagnozy sytuacji wychowawczej w szkole w formie:
  - ✓ bieżącej pracy wychowawców poszczególnych zespołów klasowych,
  - ✓ bieżącej pracy specjalistów: pedagogów szkolnego i specjalnego oraz psychologa szkolnego,
  - ✓ półrocznych podsumowań planu pracy wychowawczo- opiekuńczej,
  - ✓ badań ankietowych na temat bezpieczeństwa uczniów w szkole,
  - ✓ badań ankietowych na temat środków psychoaktywnych
  - ✓ innych form diagnozy według bieżących potrzeb.
2. Ewaluowanie Szkolnego Programu Wychowawczo – Profilaktycznego w oparciu o uzyskane wyniki, w zależności od bieżących potrzeb.
3. Informowanie rodziców/opiekunów prawnych w sprawie jak powyżej.

##### ***Zasady interwencji dla uczniów, będących świadkami lub ofiarą przemocy rówieśniczej.***

1. Jak najszybciej powiadomić dorosłego pracownika szkoły. Ponadto każdy uczeń zobowiązany jest to przekazania informacji o uzasadnionych podejrzeniach, że któryś uczniów doznaje przemocy.
2. Jeśli zdarzenie jest niebezpieczne, a w pobliżu nie ma nikogo z dorosłych, należy bezzwłocznie zadzwonić pod numer alarmowy 112.

##### ***Standardy dla rodziców/opiekunów prawnych uczniów doświadczających przemocy rówieśniczej:***

1. Rodzice/opiekunowie prawni powinni informować szkołę, jeśli ich dziecko jest ofiarą lub sprawcą przemocy rówieśniczej i aktywnie współpracować z personelem szkoły w celu rozwiązania problemu.
2. W przypadkach, gdy małoletni uczeń został poszkodowany w wyniku popełnienia czynu ściganego na wniosek strony pokrzywdzonej lub z oskarżenia prywatnego,

rodzice/opiekunowie prawni są informowani o możliwości podjęcia właściwych kroków prawnych, według potrzeb.

***Standardy interwencji podejmowanych przez personel szkoły w odniesieniu do przemocy rówieśniczej:***

1. Personel bezwzględnie przestrzega zasad szkoły w zakresie zgłaszania incydentów przemocy pomiędzy uczniami.
2. W sytuacji, kiedy zdarzenie przemocowe trwa, interweniujący pracownik jest zobowiązany zadbać o bezpieczeństwo ucznia krzywdzonego i odseparować go od agresora.
3. W przypadku zdarzenia, w wyniku którego doszło do uszczerbku na zdrowiu, wykorzystania seksualnego i/lub zachowań wyczerpujących znamiona przestępstwa ściganego z urzędu bezzwłocznie informowany jest dyrektor szkoły.
4. W przypadku zdarzenia incydentalnego (popychanie, szturchanie, ośmieszanie, niestosowne komentarze itp.) wychowawca/wychowawcy ucznia/ów (pokrzywdzony oraz sprawca/-y) wraz z uczniem/uczniemi i jego/ich rodzicami/opiekunami prawnymi przeprowadzają rozmowy wyjaśniające. Przekazują informacje na temat oczekiwań szkoły odnośnie zaniechania niewłaściwego zachowania i ewentualnych konsekwencji w przypadku braku poprawy. Odnotowują także odpowiednie wpisy w taryfikatorze klasowym oraz informują osobę odpowiedzialną za Standardy Ochrony Małoletnich w ZSZ Olesno. W sytuacji powtórzenia się kolejnych zdarzeń z udziałem tych samych uczniów należy zastosować dalsze środki oddziaływania wychowawczego, zgodnie ze statutem szkoły oraz procedurami opisanymi w rozdziale III w/w Standardów, w tym założyć „Kartę przebiegu interwencji” (**załącznik nr 3**).

**B Przemoc domowa (krzywdzenie małoletniego ucznia w rodzinie)**

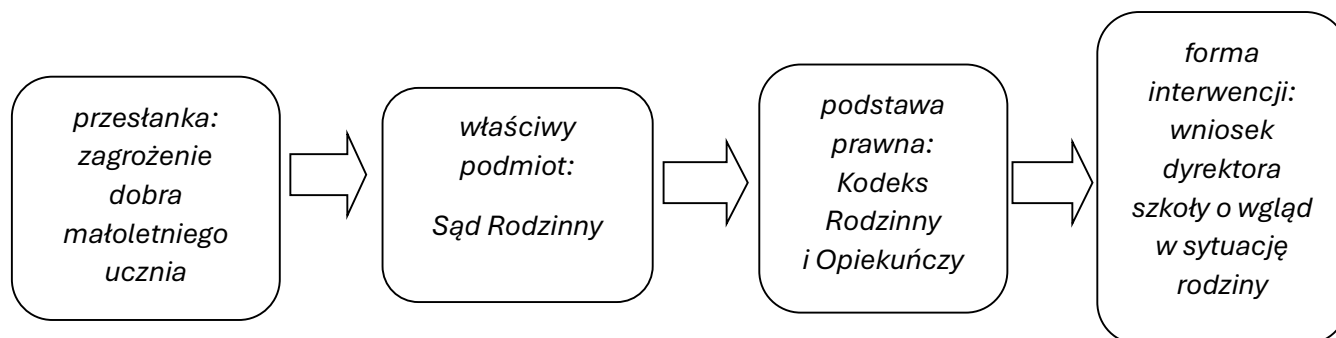
1. W przypadku uzyskania przez personel szkoły informacji na podstawie, której można podejrzewać, iż małoletni jest krzywdzony lub zaniewany przez rodziców/opiekunów prawnych, pracownik szkoły jest zobowiązany poinformować o tym osobę odpowiedzialną za Standardy Ochrony Małoletnich w ZSZ Olesno. Oznakami przemocy mogą być dostrzeżone zasinienia, ślady zranień, poparzeń itd., unikanie przez ucznia sytuacji odsłaniania ciała przy przebieraniu się, noszenie długich

- rękawów/nogawek nieadekwatnie do warunków pogodowych, dostrzegalne zmiany w zachowaniu ucznia, w tym w sytuacji dydaktycznej (pogorszenie ocen, frekwencji).
2. Wychowawca ucznia, w porozumieniu z osobą odpowiedzialną za Standardy Ochrony Małoletnich w ZSZ Olesno, organizuje spotkanie z rodzicami/opiekunami prawnymi małoletniego, którego podejrzenie dotyczy. Przedstawiciele ustawowi małoletniego ucznia, tj. osoby prawnie za niego odpowiedzialne, informowani są o pojawiających się przesłankach podejrzenia przemocy w rodzinie, dostępnych formach pomocy dla rodziny w kryzysie. W przypadku potwierdzenia się podejrzeń zostają również poinformowani o obowiązku złożenia przez placówkę zawiadomienia o podejrzeniu krzywdzenia małoletniego do odpowiedniej instytucji (policja/prokuratura, sąd rodzinny, procedura „Niebieskie Karty”, zespół interdyscyplinarny i/lub ośrodek pomocy społecznej).
  3. Jeśli sprawcą jest jeden z rodziców/opiekunów prawnych wówczas w obecności drugiego z rodziców, innej osoby najbliższej małoletniemu lub osoby pełnoletniej wskazanej przez małoletniego nauczyciel – wychowawca, we współpracy z osobą odpowiedzialną za Standardy Ochrony Małoletnich w ZSZ Olesno wszczyna procedurę „Niebieskie Karty”, wypełniając część A formularza „Niebieska Karta”. Część B zostaje przekazana osobie obecnej podczas spotkania.

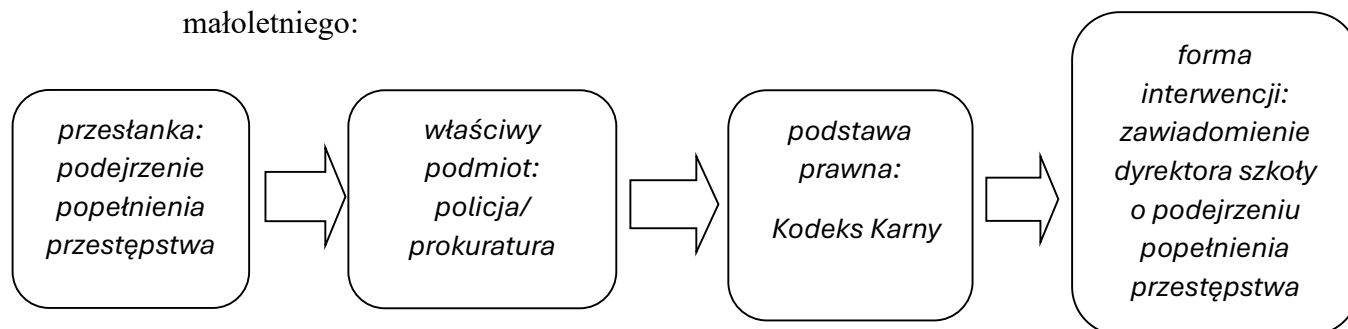
**Rozdział V      Procedury i osoby odpowiedzialne za składanie zawiadomień  
o podejrzeniu popełnienia przestępstwa na szkodę małoletniego, zawiadamianie sądu  
opiekuńczego oraz za wszczynanie procedury „Niebieskie Karty”**

1. Dyrektor Zespołu Szkół Zawodowych im. Józefa Lompy w Oleśnie jest osobą upoważnioną do powiadamiania odpowiednich organów o podejrzeniu krzywdzenia małoletniego ucznia, tj. za składanie zawiadomień o podejrzeniu popełnienia przestępstwa oraz zawiadamiania sądu opiekuńczego. Informacja o osobie odpowiedzialnej za składanie w/w zawiadomień wywieszona jest na tablicach ogłoszeń na terenie szkoły, w tym m. in. w pokoju nauczycielskim i sekretariatach.
2. W przypadku otrzymania/zaobserwowania przez personel szkoły, w tym pracowników niepedagogicznych, informacji, że uczeń może być krzywdzony osoba ujawniająca bezzwłocznie zawiadamia właściwego wychowawcę klasy oraz osobę odpowiedzialną za Standardy Ochrony Małoletnich w ZSZ w Oleśnie.

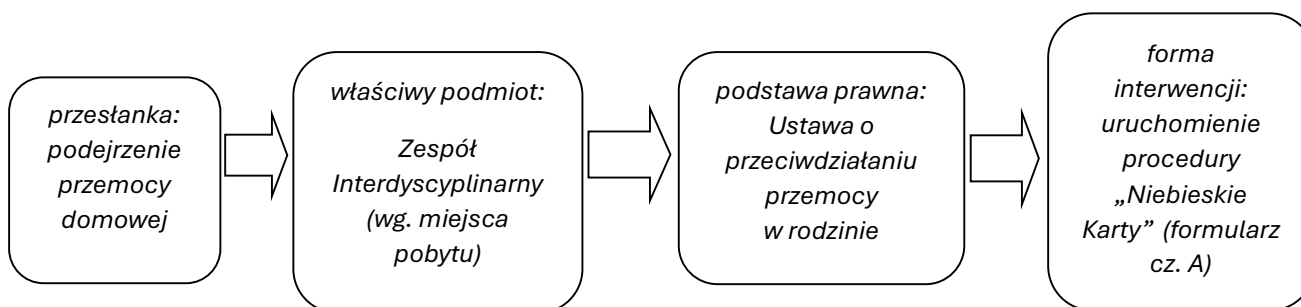
3. Osoby wymienione powyżej sporządzają „*Kartę przebiegu interwencji*” (**załącznik nr 3**). Dalsze postępowanie realizowane jest zgodnie z procedurami opisanymi w rozdziale III.
4. Status prawny formy krzywdzenia małoletniego ucznia będzie wyznaczał ścieżkę (rodzaj) interwencji, z której pracownicy szkoły powinni skorzystać.
5. Schemat postępowania w przypadku zagrożenia dobra małoletniego ucznia, w szczególności w przypadku zaniedbań opiekuńczo-wychowawczych:



6. Schemat postępowania w przypadku podejrzenia popełnienia przestępstwa na szkodę małoletniego:



7. Schemat postępowania w przypadku podejrzenia występowania przemocy w rodzinie:



*Uwaga:*

*Osobą odpowiedzialną za wszczęcie procedury i wypełnienie cz. A formularza „Niebieska Karta” oraz przekazanie go do właściwego Zespołu Interdyscyplinarnego jest osoba*

*odpowiedzialna za Standardy Ochrony Małoletnich w ZSZ przy współpracy z wychowawcą ucznia, znającego sytuację domową małoletniego.*

8. W przypadku bezpośredniego zagrożenia zdrowia lub życia małoletniego ucznia osoba ujawniająca zdarzenie bezzwłocznie dzwoni pod numer alarmowy 112.
9. W przypadku ujawnienia zaniedbywania przez rodziców/opiekunów prawnych, ich niewydolności wychowawczej właściwym jest zawiadomienie sądu rodzinnego, celem wglądu w sytuację domową rodziny.
10. Wszyscy pracownicy szkoły, którzy w związku z wykonywaniem obowiązków służbowych podjęli informacje o krzywdzeniu małoletniego ucznia lub informacje z tym związane zobowiązani są do zachowania tychże informacji w tajemnicy, poza tymi, które są przekazywane uprawnionym instytucjom.

## **Rozdział VI      Zasady dotyczące bezpiecznych relacji między małoletnimi, a w szczególności zachowania niedozwolone**

1. Podstawową zasadą relacji między małoletnimi, w tym między uczniami pełnoletnimi i niepełnoletnimi jest działanie oparte na szacunku, uwzględniające godność i potrzeby małoletnich.
2. Standardem jest tworzenie atmosfery życia w szkole, która promuje tolerancję i poczucie odpowiedzialności za swoje zachowanie.
3. Uczniowie angażowani są w działania, w których mają możliwość aktywnego uczestniczenia, podejmowania współdziałania i rozwijania podejścia zespołowego, w tym kształtującego pozytywne relacje z młodzieżą ze specjalnymi potrzebami edukacyjnymi i niepełnosprawnościami.
4. Niedozwolone jest stosowanie przemocy wobec jakiegokolwiek ucznia, w jakiegokolwiek formie, w szczególności:
  - ✓ naruszanie nietykalności cielesnej;
  - ✓ „hejtowanie” i jakiegokolwiek naruszanie dobra osobistego w sieci (cyberprzemoc);
  - ✓ stosowanie zastraszania i gróźb;
  - ✓ używanie wulgarnego, obraźliwego języka, w tym niestosownych „żartów”;
  - ✓ upokarzanie, obrażanie, znieważanie innych uczniów;
  - ✓ zachowanie w sposób niestosowny, np. używanie obraźliwych gestów;

- ✓ kierowanie niestosownych uwag, w tym o zabarwieniu seksualnym;
- ✓ utrwalanie wizerunku innych uczniów poprzez nagrywanie (również fonii) i fotografowanie bez uzyskania zgody, w szczególności w sytuacjach intymnych, mogących zawstydzić;
- ✓ niszczenie mienia należącego do ucznia.

## **Rozdział VII Zasady korzystania z urządzeń elektronicznych z dostępem do Internetu**

1. Dyrektor szkoły jest odpowiedzialny za instalowanie i aktualizowanie programów antywirusowych i zapór sieciowych w celu ochrony systemów przed atakami złośliwego oprogramowania na komputerach szkoły. Za monitoring bezpieczeństwa urządzeń teleinformatycznych z dostępem do Internetu odpowiedzialny jest pan mgr Wojciech Motus.
2. Infrastruktura sieciowa szkoły zapewnia dostęp do sieci Internet personelowi i uczniom.
3. W przypadku użytkowania sprzętu z dostępem do Internetu pod nadzorem pracownika szkoły, ma on obowiązek informowania uczniów o zasadach bezpiecznego korzystania z zasobów internetowych i czuwania nad bezpiecznym korzystaniem z sieci podczas zajęć.
4. W szkole prowadzone są działania profilaktyczne z zakresu zasad bezpiecznego korzystania z Internetu, dostępne są również materiały edukacyjne z tego zakresu.
5. Na terenie szkoły dostępna jest sieć wifi, zabezpieczona hasłem dostępu.
6. W przypadku znalezienia niebezpiecznych treści osoba odpowiedzialna za monitoring bezpieczeństwa urządzeń teleinformatycznych z dostępem do Internetu ustala, kto korzystał z komputera w tym czasie. Zawiadamia osobę odpowiedzialną za Standardy oraz wychowawcę. Dalsze działania podejmowane są zgodnie z procedurami opisanymi w Standardach Ochrony Małoletnich w ZSZ w Oleśnie (rozdział VIII).

## **Rozdział VIII Procedury ochrony małoletnich przed treściami szkodliwymi w sieci Internet oraz utrwalonymi w innej formie**

- A Niebezpieczne treści (materiały pornograficzne, promujące nienawiść, rasizm, faszyzm, ksenofobię, przemoc, zachowania autodestrukcyjne)**

1. Treści nielegalne lub niezgodne z regulaminem danej strony zgłaszane są osobie odpowiedzialnej za monitoring bezpieczeństwa urządzeń teleinformatycznych z dostępem do Internetu oraz dyrektorowi szkoły.
2. W przypadku zgłoszenia o dostępie do treści nieodpowiednich, osoba odpowiedzialna za monitoring bezpieczeństwa urządzeń teleinformatycznych z dostępem do Internetu wyjaśnia okoliczności zdarzenia, podejmując próbę ustalenia sprawcy i świadków incydentu, a także zabezpiecza dowody, konfiguruje zabezpieczenia sieci szkoły, by na nowo zablokować dostęp do niewłaściwych treści. Z poczynionych ustaleń sporządza „Kartę przebiegu interwencji” (**załącznik nr 3**) oraz zawiadamia dyrektora szkoły.
3. Jeśli treści niebezpieczne dotyczą osób niezwiązanych ze szkołą, dyrektor zgłasza zdarzenie odpowiednim służbom (sądowi rodzinnemu lub policji), przekazując zabezpieczone materiały.
4. Jeśli uczestnikami zdarzenia są uczniowie, ze sprawcą i ofiarą przeprowadzona jest rozmowa (oddzielnie) przez dyrektora szkoły i wychowawcę ucznia. Omówione zostają także konsekwencje zdarzenia wynikające ze złamania statutu szkoły.
5. Powiadomieni zostają rodzice uczniów, których informuje się o poczynionych ustaleniach i dalszych działaniach szkoły (zastosowanie kar statutowych/środków oddziaływania wychowawczego, powiadomienie organów ścigania, wsparcie psychologiczno - pedagogiczne).
6. Współpraca z organami ścigania lub sądem rodzinnym obligatoryjnie musi zaistnieć w przypadku naruszenia zakazu rozpowszechniania materiałów pornograficznych z udziałem małoletniego (osoby poniżej 18 roku życia – art. 202 § 3 KK) oraz treści propagujących publicznie faszystowski lub inny totalitarny ustrój państwa lub nawołujących do nienawiści na tle różnic narodowościowych, etnicznych, rasowych, wyznaniowych (art. 256 i art. 257 KK).

## **B Cyberprzemoc**

1. Uczeń, który stał się ofiarą lub świadkiem cyberprzemocy (wyśmiewania, poniżania uczestników społeczności internetowej przy użyciu technologii cyfrowych, obraźliwych komentarzy, rozpowszechniania wizerunku, manipulowania zdjęciami itp.) zobowiązany jest zgłosić sytuację do wychowawcy/dyrektora szkoły/osoby odpowiedzialnej za Standardy lub innej osoby, którą darzy zaufaniem.
2. Przedstawiciel personelu, do którego dotarła informacja we współpracy z osobą odpowiedzialną za Standardy próbują ustalić okoliczności zdarzenia, zebrać dowody

w postaci zrzutów ekranu, wiadomości, komentarzy, zdjęć, adresów stron internetowych. Zebrane materiały i pozyskane informacje należy opisać/zamieścić w „*Karcie przebiegu interwencji*” (załącznik nr 3).

3. O zdarzeniu poinformowani zostają rodzice/opiekunowie prawni obu stron (pokrzywdzonego i sprawcy). Opiekunowie wspólnie z dyrektorem szkoły i osobą odpowiedzialną za Standardy określają, czy sytuacja wymaga powiadomienia organów ścigania lub złożenia zawiadomienia przez stronę pokrzywdzoną.
4. Ofierze przemocy oraz sprawcy zapewnia się pomoc pedagoga/psychologa. Zainteresowane osoby zostają poinformowane o roli szkoły w przeciwdziałaniu zjawisku cyberprzemocy, a także o kolejnych etapach postępowania szkoły.
5. Opiekunowie zostają poinformowani o możliwości zgłoszenia zdarzenia policji/prokuraturze w przypadku przestępstw ściganych na wniosek strony pokrzywdzonej.
6. Jeśli sprawcą jest uczeń szkoły, wychowawca/osoba odpowiedzialna za Standardy/dyrektor szkoły przeprowadzają z nim rozmowę. Po rozmowie ustala się, czy istnieją przesłanki do zgłoszenia sprawy do sądu rodzinnego lub policji (przestępstwa ścigane z urzędu), czy wystarczające będzie zastosowanie kar statutowych/środków oddziaływania wychowawczego.

### **C Fake news**

1. Zaleca się zachowanie szczególnej ostrożności i uważności w sytuacji pracy w oparciu o grupę klasową w ramach mediów społecznościowych lub komunikatorów.
2. Należy reagować na potencjalne zagrożenie – prostowanie informacji, zgłaszanie dyrektorowi szkoły, jeśli treści są nielegalne, szkodliwe, naruszające postanowienia Statutu Zespołu Szkół Zawodowych im. J. Lompy w Oleśnie.

## **Rozdział IX Zasady ochrony danych osobowych oraz wizerunku małoletniego ucznia**

1. Zasady ochrony danych osobowych i wizerunku małoletnich zostały opracowane w oparciu o obowiązujące regulacje prawne.
2. Dzielenie się zdjęciami i filmami z naszych aktywności służy celebrowaniu sukcesów uczniów, dokumentowaniu działań szkoły i zawsze ma na uwadze bezpieczeństwo naszych uczniów. Prezentowane zdjęcia i nagrania pokazują szeroki przekrój uczniów



– dziewcząt i chłopców, małoletnich w różnym wieku, o różnych uzdolnieniach, stopniu sprawności i reprezentujących różne grupy etniczne.

3. Szkoła prowadzi działania mające na celu ochronę danych osobowych i wizerunku, w szczególności poprzez:

- ✓ rezygnację z ujawniania jakichkolwiek informacji wrażliwych o uczniu, m.in. o stanie zdrowia, sytuacji materialnej rodziny, prawnej i innych powiązanych z wizerunkiem ucznia, np. w przypadku zbiórek indywidualnych organizowanych przez szkołę,
- ✓ w sytuacjach, w których szkoła rejestruje wizerunki małoletnich dla własnego użytku uczniowie i ich rodzice/opiekunowie prawni zawsze będą poinformowani o tym, że dane wydarzenie będzie rejestrowane,
- ✓ jeśli rejestracja wydarzenia zostanie zlecona osobie zewnętrznej, np. wynajętemu fotografowi lub kamerzyście dbanie o bezpieczeństwo młodzieży będzie polegało na:

- zobowiązaniu osoby/firmy rejestrującej wydarzenie do przestrzegania niniejszych wytycznych,

- poinformowania rodziców/opiekunów prawnych oraz uczniów, że osoba/firma zewnętrzna, rejestrująca dane wydarzenie, będzie obecna podczas uroczystości/imprezy.

## **A Ochrona danych osobowych**

1. Dane osobowe małoletnich uczniów podlegają ochronie na zasadach określonych w rozporządzeniu ogólnym o ochronie danych („RODO”), ustawie z dnia 10 maja 2018 r. o ochronie danych osobowych (tekst jednolity Dz. U. 2019 r. poz. 1781 z późniejszymi zm.) i innych przepisów prawa.
2. Szkoła posiada „Informację o przetwarzaniu danych osobowych” oraz „Informację Administratora danych osobowych”.
3. Administratorem danych osobowych małoletnich uczniów jest dyrektor Zespołu Szkół Zawodowych im. Józefa Lompy w Oleśnie.
4. Inspektorem ochrony danych osobowych w Zespole Szkół Zawodowych im. Józefa Lompy w Oleśnie jest przedstawiciel Starostwa Powiatowego w Oleśnie, z którym można kontaktować się w sprawach ochrony swoich danych i realizacji praw pod adresem e-mail: [iod@powiatoleski.pl](mailto:iod@powiatoleski.pl) lub numerem telefonu: 34 359 78 33 we. 450 oraz

pisemne na adres szkoły: 46-300 Olesno, ul. Wielkie Przedmieście 41 (tel.: 34 358 26 15).

5. Dane małoletnich uczniów i ich opiekunów przetwarzane są w szkole w celach związanych z kształceniem, wychowaniem i opieką na podstawie rozporządzenia MEN z dnia 29 sierpnia 2014 r. w sprawie prowadzenia przez publiczne przedszkola, szkoły i placówki dokumentacji przebiegu nauczania, działalności wychowawczej i opiekuńczej oraz rodzajów tej dokumentacji (Dz. U. 2014 r. poz. 117).
6. Informację o zagrożeniu naruszenia prywatności w szkole należy niezwłocznie przekazać dyrektorowi szkoły, który podejmuje natychmiastowe działania w celu zabezpieczenia danych i ograniczenia dalszego dostępu do informacji niejawnych.
7. Sytuację dotyczącą podejrzenia naruszenia prywatności należy wyjaśnić m. in. poprzez ustalenie (w dostępny sposób) okoliczności zdarzenia. Pozyskane informacje należy dokładnie udokumentować w „*Karcie przebiegu interwencji*” (**załącznik nr 3**) oraz skontaktować się z inspektorem ochrony danych osobowych.
8. W przypadku poważnych zagrożeń i w sytuacji, gdy naruszenie prywatności jest spowodowane przez osobę/y spoza szkoły konieczne jest nawiązanie współpracy z organami ścigania.
9. O sytuacji naruszenia ochrony danych osobowych dyrektor szkoły powiadamia osoby dotknięte taką sytuacją, w tym wskazuje możliwość podjęcia indywidualnych środków zaradczych.

## **B Ochrona wizerunku**

1. Rodzice/opiekunowie prawni małoletnich uczniów decydują o tym, czy wizerunek ich dziecka zostanie zarejestrowany i użytkowany.
2. Zgoda rodziców/opiekunów prawnych na wykorzystanie wizerunku dziecka jest tylko wtedy wiążąca, jeśli uczniowie i ich opiekunowie zostali poinformowani o sposobie wykorzystywania zdjęć/nagrań i ryzyku wiążącym się z publikacją wizerunku.
3. Rodzic/opiekun prawny ma prawo w każdej chwili wycofać w/w zgodę.
4. Jeżeli wizerunek małoletniego stanowi jedynie szczegół całości, takiej jak: zgromadzenie, krajobraz, zorganizowany wyjazd (staże, wycieczki itp.), impreza publiczna, zgoda rodziców/opiekunów prawnych nie jest wymagana.
5. We wszystkich działaniach personel szkoły jest zobowiązany kierować się rozważą i odpowiedzialnością wobec utrwalania, przetwarzania, używania i publikowania wizerunków uczniów.

6. Pracownikowi szkoły nie wolno umożliwiać przedstawicielom mediów utrwalania wizerunku małoletniego ucznia (fotografowanie, filowanie) na terenie placówki bez zgody dyrektora szkoły i pisemnej zgody rodzica/opiekuna prawnego.
7. Zmniejszanie ryzyka niewłaściwego wykorzystywania zdjęć/nagrań małoletnich uczniów, na potrzeby szkolne, polegać powinno na:
  - ✓ dbałości o to, żeby wszyscy małoletni uczniowie znajdujący się na zdjęciu byli ubrani w odpowiedni sposób, godny ucznia,
  - ✓ sytuacja na zdjęciu/naganiu bezwzględnie nie może być dla ucznia poniżająca, ośmieszająca, ani ukazywać go w negatywnym świetle,
  - ✓ zdjęcia/nagrania powinny koncentrować się na czynnościach wykonywanych przez uczniów i w miarę możliwości przedstawiać grupę, a nie pojedyncze osoby,
  - ✓ należy zrezygnować z publikacji zdjęć uczniów, nad którymi szkoła nie sprawuje już opieki, jeśli uczniowie lub ich rodzice nie wyrazili zgody na wykorzystywanie zarejestrowanego wizerunku po odejściu ze szkoły,
  - ✓ wszelkie podejrzenia i problemy dotyczące niewłaściwego rozpowszechniania wizerunku małoletnich uczniów powinny być niezwłocznie zgłoszone osobie odpowiedzialnej za Standardy, wychowawcy ucznia, następnie dyrekcji szkoły. Powyższe zgłoszenia są rejestrowane i wyjaśniane.
8. W sytuacjach, w których rodzice/opiekunowie prawni lub widzowie szkolnych wydarzeń i uroczystości rejestrują wizerunki swoich dzieci do użytku prywatnego należy na początku każdego z tych wydarzeń poinformować o tym że:
  - ✓ wykorzystywanie, przetwarzanie i publikowanie zdjęć/nagrań zawierających wizerunki innych uczniów i osób dorosłych wymaga udzielenia zgody przez te osoby, w przypadku małoletnich – przez ich rodziców/opiekunów prawnych,
  - ✓ zdjęcia lub nagrania zawierające wizerunki innych małoletnich uczniów niż własne dziecko nie powinny być udostępniane w mediach społecznościowych, ani w serwisach otwartych, bez zgody ich rodziców/opiekunów prawnych,
  - ✓ przed publikacją zdjęcia/nagrania online warto sprawdzić ustawienia prywatności, aby zorientować się, kto będzie mógł uzyskać dostęp do wizerunku małoletniego ucznia.
9. Przedstawiciele mediów lub inne dowolne osoby chcące rejestrować i publikować materiał z organizowanego przez szkołę wydarzenia są zobowiązani zgłosić taką prośbę wcześniej i uzyskać zgodę dyrektora szkoły.
10. W odniesieniu do przedstawicieli mediów szkoła oczekuje następujących informacji:

- ✓ imienia i nazwiska osoby przebywającej na terenie placówki oraz adresu redakcji,
  - ✓ uzasadnienia potrzeby rejestrowania wydarzenia oraz informacji, w jaki sposób i w jakim kontekście zostanie wykorzystany zebrany materiał,
  - ✓ podpisanej deklaracji o zgodności podanych informacji ze stanem faktycznym.
11. Personel szkoły nie kontaktuje uczniów małoletnich z przedstawicielami mediów, nie przekazuje kontaktów do rodziców/opiekunów prawnych, nie wypowiada się w kontakcie z przedstawicielami mediów o sprawach małoletniego ucznia lub jego rodzica/opiekuna prawnego. Zakaz ten dotyczy także sytuacji, gdy pracownik jest przekonany, iż jego wypowiedź nie jest w żaden sposób utrwalana.
12. W celu realizacji materiału medialnego dyrektor szkoły podejmuje decyzje o udostępnieniu wybranych pomieszczeń placówki dla potrzeb nagrania, co wiąże się z ich odpowiednim przygotowaniem w związku z rejestracją uczniów przebywających na terenie szkoły.
13. Rodziców/opiekunów prawnych z odpowiednim wyprzedzeniem należy poinformować o sytuacji rejestracji wydarzenia szkolnego przez osoby z zewnątrz oraz ustalić czy, i w jaki sposób osoba rejestrująca będzie mogła zidentyfikować ucznia.
14. Zarejestrowane wizerunki małoletnich uczniów przechowywane są w szkole w sposób zgodny z prawem i bezpieczny dla uczniów.

## **Rozdział X Zasady i sposób udostępniania personelowi szkoły informacji o Standardach Ochrony Małoletnich w ZSZ im. J. Lompy w Oleśnie oraz dokumentowania tej czynności**

1. Wszelkie procedury i dokumenty związane z wprowadzaniem Standardów Ochrony Małoletnich w ZSZ Olesno są udostępniane personelowi szkoły, małoletnim uczniom i ich rodzicom/opiekunom prawnym oraz pełnoletnim uczniom.
2. Wersja skrócona Standardów dostępna jest na terenie szkoły oraz na szkolnej stronie internetowej.
3. Osobą odpowiedzialną za przygotowanie pracowników szkoły do stosowania Standardów Ochrony Małoletnich w ZSZ Olesno jest dyrektor szkoły.
4. Każdy pracownik szkoły, po zawarciu umowy o pracę, ma obowiązek zapoznać się ze Standardami Ochrony Małoletnich w ZSZ Olesno i stosować ich postanowienia.

5. Osobami odpowiedzialnymi za przeprowadzenie przygotowania nowych pracowników do stosowania Standardów są:
  - ✓ dla pracowników pedagogicznych – wicedyrektor szkoły,
  - ✓ dla pracowników administracji i obsługi – osoba odpowiedzialna za w/w Standardy.
6. Oświadczenie pracownika o zapoznaniu się i przyjęciu do stosowania (**załącznik nr 5**) włącza się do akt osobowych pracowników szkoły.

## **Rozdział XI Zasady i sposób udostępniania rodzicom/opiekunom prawnym oraz uczniom informacji o Standardach Ochrony Małoletnich w ZSZ Olesno**

1. Założenia i dokumentacja składająca się na Standardy Ochrony Małoletnich w ZSZ Olesno jest udostępniana rodzicom/opiekunom prawnym na stronie internetowej szkoły w zakładce „Komunikaty”.
2. Wersja papierowa powyższego dokumentu znajduje się w sekretariacie szkoły (p. nr 14) i jest udostępniana na żądanie rodzica/ opiekuna prawnego w każdym momencie.
3. Obowiązkiem rodziców/opiekunów prawnych jest zapoznanie się ze Standardami Ochrony Małoletnich w ZSZ Olesno i wynikającymi z nich zasadami ochrony osób małoletnich do 18 roku życia.
4. Rodzice/opiekunowie prawni zapoznawani są ze Standardami podczas pierwszego, wrześnieowego spotkania z wychowawcami klas, po rozpoczęciu kształcenia ich dzieci w ZSZ im. J. Lompy w Oleśnie lub indywidualnie w przypadku zapisu ucznia do szkoły w trakcie roku szkolnego.
5. Opiekunowie małoletnich uczniów składają pisemne oświadczenia (**załącznik nr 6**) o zapoznaniu się ze Standardami Ochrony Małoletnich w ZSZ Olesno. W przypadku nieobecności rodzica/opiekuna prawnego na w/w spotkaniu w terminie do 7 dni od powiadomienia (za pośrednictwem poczty elektronicznej, e-dziennika, kontaktu telefonicznego) przez wychowawcę o konieczności zapoznania się ze Standardami dostarczają do szkoły stosowne oświadczenie.
6. Założenia i dokumentacja składająca się na Standardy są udostępniane uczniom na stronie internetowej szkoły w zakładce „Uczeń”.
7. Wersja papierowa dla uczniów dostępna jest w bibliotece szkolnej.

8. Wychowawcy klas na początku każdego roku szkolnego zapoznają/przypominają uczniom o założeniach Standardów Ochrony Małoletnich w ZSZ Olesno.
9. Potwierdzeniem zaznajomienia się z założeniami i dokumentacją standardów jest właściwy wpis wychowawcy w e-dzienniku oraz pisemne oświadczenie podpisane przez uczniów po rozpoczęciu kształcenia w ZSZ im. J. Lompy w Oleśnie. Uczniowie nieobecni, w terminie do 7 dni od powrotu z nieobecności, dostarczają wychowawcy w/w oświadczenie.
10. Powyższa procedura jest powtarzana każdorazowo w przypadku ucznia wpisywanego na listę uczniów ZSZ Olesno w trakcie trwania roku szkolnego.

## **Rozdział XII Osoby odpowiedzialne za przyjmowanie zgłoszeń o zdarzeniach zagrażających małoletniemu i udzielenie mu wsparcia**

1. Osobami odpowiedzialnymi za przyjmowanie zgłoszeń o zdarzeniach oraz za udzielanie wsparcia małoletniemu są:
  - ✓ dyrektor szkoły,
  - ✓ wicedyrektor szkoły,
  - ✓ kierownik szkolenia praktycznego,
  - ✓ pedagog szkolny,
  - ✓ pedagog specjalny,
  - ✓ psycholog szkolny,
  - ✓ wychowawcy klas.
2. W przypadku nieobecności wyżej wymienionych osób zgłoszenie przyjmuje dostępny pracownik szkoły pedagogiczny (nauczyciel) lub niepedagogiczny (administracja i obsługa).
3. Każdy pracownik szkoły zobowiązany jest do udzielenia wsparcia małoletniemu uczniowi w sposób dostosowany do okoliczności.

## **Rozdział XIII Sposób dokumentowania ujawnionych lub zgłoszonych incydentów lub zdarzeń zagrażających dobru małoletniego**

1. Każdy ujawniony lub zgłoszony incydent lub zdarzenie zagrażające dobru małoletniego, na temat których pracownik szkoły posiada wiedzę, zostają odnotowane

w „Księdze zdarzeń zagrażających dobru małoletniemu”, której wzór stanowi załącznik do niniejszej procedury (załącznik nr 4).

#### **Rozdział XIV Zasady ustalania planu wsparcia małoletniego po ujawnieniu krzywdzenia**

1. Celem planu wsparcia jest przede wszystkim:
  - ✓ zainicjowanie działań interwencyjnych we współpracy z innymi instytucjami, jeśli istnieje taka konieczność,
  - ✓ współpraca z rodzicami/opiekunami prawnymi w celu powstrzymania krzywdzenia małoletniego i zapewnienie mu pomocy,
  - ✓ diagnoza, czy jest konieczne podjęcie działań prawnych,
  - ✓ objęcie ucznia pomocą psychologiczno-pedagogiczną na terenie szkoły i pomocą specjalistyczną poza szkołą, jeśli zaistnieje taka konieczność.
2. W ustaleniu planu wsparcia uczestniczy uczeń, jego rodzice/opiekunowie prawni, wychowawca ucznia oraz pedagog szkolny/specjalny, psycholog szkolny. Każda z w/w osób otrzymuje zadania do wykonania w określonym czasookresie.
3. Działania koordynuje i monitoruje osoba odpowiedzialna za Standardy w ZSZ Olesno we współpracy z dyrektorem szkoły.
4. Plan wsparcia uwzględnia:
  - ✓ działania interwencyjne mające na celu zapewnienie uczniowi bezpieczeństwa, w tym składanie zawiadomień o podejrzeniu popełnienia do organów ścigania
  - ✓ formy wsparcia oferowane przez szkołę,
  - ✓ zaproponowane formy specjalistycznej pomocy pozaszkolnej, jeśli istnieje taka potrzeba.
5. Planem wsparcia należy objąć także rodzeństwo pokrzywdzonego ucznia, jeśli jest uczniami szkoły.
6. Plan wsparcia małoletniego funkcjonuje równolegle z podejmowanymi działaniami interwencyjnymi, a jego naczelną zasadą jest obserwacja ucznia, zapewnienie mu warunków do uzyskania wielospecjalistycznej pomocy, również pozaszkolnej,

udzielanie wsparcia rodzicom/opiekunom prawnym i współpraca międzyinstytucjonalna.

7. Plan wsparcia małoletniego ustalany jest również w sytuacji, gdy inicjatorem działań interwencyjnych jest inna instytucja (procedura „Niebieskie Karty”, uzyskanie informacji o krzywdzeniu małoletniego od organów ścigania lub sądu itp., współpraca z OPS).
8. W przypadku realizacji procedury „Niebieskie Karty” plan wsparcia małoletniego pokrywa się z ustaleniami poczynionymi w grupie diagnostyczno – pomocowej.
9. Do działań zaktywizowany powinien zostać rodzic/opiekun prawny „niekrzywdzący”, który współpracuje ze szkołą w celu powstrzymania sprawcy przemocy i zapewnienia małoletniemu pomocy pozaszkolnej. W przypadku krzywdzenia przez obojga rodziców/opiekunów prawnych interwencja polega również na zawiadomieniu sądu rodzinnego i policji, a także podjęciu odpowiednich działań względem opiekunów. Sprawdzenie bezpieczeństwa domowników leży w kompetencjach powyższych instytucji.
10. Plan wsparcia małoletniego obejmuje różne formy pomocy, w tym prawną, psychologiczną, socjalną, medyczną, uwzględniając współpracę interdyscyplinarną w powyższym zakresie.
11. Zadania pracowników szkoły polegają przede wszystkim na udzieleniu pomocy uczniowi w zakresie zadań dydaktyczno-wychowawczych realizowanych przez ucznia oraz budowania pozytywnych relacji z rówieśnikami i personelem szkoły.

## Rozdział XV

### Zasady przeglądu i aktualizacji Standardów

1. Dyrektor szkoły zarządzeniem wewnętrznym, wprowadzającym Standardy Ochrony Małoletnich w ZSZ w Oleśnie wyznacza osobę odpowiedzialną za monitorowanie realizacji niniejszych Standardów.
2. Wyżej wymieniona osoba jest odpowiedzialna za monitorowanie realizacji Standardów, reagowanie na sygnały naruszenia przyjętych procedur oraz za proponowanie zmian i aktualizowanie Standardów.
3. Raz na dwa lata osoba odpowiedzialna za monitorowanie Standardów przeprowadza wśród pracowników szkoły ankietę diagnostyczną odnośnie poziomu realizacji Standardów. Ankietę przeprowadza się również na reprezentatywnej grupie uczniów i rodziców (**załącznik nr 7**).



4. W ankiecie monitorującej pracownicy szkoły/rodzice/uczniowie mają możliwość proponowania zmian w sprawie aktualizacji Standardów, w tym wskazywania ewentualnie zauważonych naruszeń w zakresie ich stosowania.
5. Ewaluację Standardów ZSZ Olesno przeprowadza osoba odpowiedzialna za Standardy w szkole wraz z zespołem zadaniowym wyznaczonym przez dyrektora szkoły.
6. Monitoring i ewaluacja Standardów prowadzona jest w oparciu o analizę dokumentacji wewnętrznej i korespondencji międzyinstytucjonalnej, przepisów prawa, obserwacje, analizę ilościową i jakościową zgłoszeń, badania ankietowe, diagnozę czynników ryzyka i chroniących oraz konsultacje z organami szkoły.
7. Wnioski z przeprowadzonej ewaluacji należy pisemnie udokumentować. Zmiany w Standardach wprowadzane są aneksami po uzyskaniu akceptacji dyrekcji szkoły i po konsultacjach z: radą pedagogiczną, radą rodziców i samorządem uczniowskim.

## **Rozdział XVI**                      **Lista lokalnych instytucji pomocowych oraz ogólnopolskich infolinii:**

1. Publiczna Poradnia Psychologiczno-Pedagogiczna w Oleśnie, ul. Dębowa 3 (internat ZSEiO), **34 – 358 28 74**
2. Centrum Psychologii i Rozwoju „Fractal Concept” w Oleśnie, ul. Rynek 20, **883 999 021**
3. Ośrodek Środowiskowej Opieki Psychologicznej i Psychoterapeutycznej dla Dzieci i Młodzieży przy Centrum Terapii i Psychoedukacji w Kluczborku, ul. Kościuszki 33, **602 674 504, 882 515 864**
4. Powiatowe Centrum Pomocy Rodzinie w Oleśnie, ul. Konopnickiej 8, **34 – 350 51 25**
5. Poradnia Uzależnienia i Współuzależnienia od Alkoholu w Oleśnie, ul. Krasickiego 22, **34 – 358 40 90**
6. Sąd Rejonowy w Oleśnie, III Wydział Rodzinny i Nieletnich w Oleśnie, ul. Sądowa 3, **34 – 359 69 20** (lub sąd wg. właściwości miejsca zamieszkania)
7. Komenda Powiatowa Policji w Oleśnie, ul. Klonowa 1A **47 863 62 03**
8. Centrum Zdrowia Psychicznego „Soteria AnaMija” w Opolu, ul. Kosmonautów 3a, **730 718 718**

9. Centrum Zdrowia Psychicznego dla Dzieci i Młodzieży – Poradnia Zdrowia Psychicznego przy Wojewódzkim Szpitalu Specjalistycznym im. św. Jadwigi w Opolu, ul Wodociągowa 4, 77 – 54 14 221
10. Telefon zaufania dla dzieci i młodzieży 116 111
11. Dziecięcy Telefon Zaufania Rzecznika Praw Dziecka 800 12 12 12
12. Niebieska Linia (ofiary, świadkowie przemocy w rodzinie) 800 120 002
13. Policyjny Telefon Zaufania ds. Przeciwdziałania Przemocy w Rodzinie (pomoc psychologiczna i prawna dla dzieci i w sprawie dzieci) 800 120 226
14. Pomarańczowa Linia (problemy z alkoholem i narkotykami dla uzależnionych i ich bliskich) 801 140 068
15. Telefon Zaufania Narkotyki – Narkomania (dla uzależnionych i ich bliskich) 801 199 990
16. Centrum Wsparcia dla Osób Dorosłych w Kryzysie Psychicznym 800 702 222
17. Telefon Wsparcia Emocjonalnego dla Dorosłych 116 123

Opracowanie:

*mgr Wiesława Galus*

*mgr Oktawia Gruca*

Konsultacja:

*mgr Andrzej Suder*

**Załączniki:**

*Załącznik nr 1*

.....  
(miejsowość, data)

**Oświadczenie**

Ja, ....., nr PESEL ..... oświadczam, że posiadam pełną zdolność do czynności prawnych, korzystam z praw publicznych, nie byłam(-em) skazana(-y) za przestępstwo przeciwko wolności seksualnej i obyczajności, i przestępstwa z użyciem przemocy na szkodę małoletniego oraz nie toczy się przeciwko mnie żadne postępowanie karne ani dyscyplinarne w tym zakresie. Nie zostałam(-em) skazana(-y) prawomocnym wyrokiem za przestępstwa umyślne.

Jestem świadoma(-y) odpowiedzialności karnej za złożenie fałszywego oświadczenia.

.....  
(podpis)

**Kwestionariusz oceny ryzyka występowania przemocy w rodzinie  
wobec małoletniego ucznia**

**LISTA A**

- I. Informacja od małoletniego lub osoby, która była bezpośrednim świadkiem przemocy:**
1. Ktoś w domu bije małoletniego, popycha, szarpie, potrząsa, przytrzymuje, rzuca w niego przedmiotem itp.
  2. Ktoś w domu używa wobec małoletniego wulgaryzmów, obraża, poniża, zastrasza, szantażuje, izoluje w sposób ciągły i nieuzasadniony od kontaktu z innymi osobami, np. z rodziny lub z rówieśnikami itp.
  3. Opiekunowie nie zaspakajają podstawowych potrzeb małoletniego, takich jak: pożywienia, snu, leczenia, bezpieczeństwa, przynależności, rozwoju poznawczego, emocjonalnego, społecznego, pomimo wcześniejszej pracy z opiekunami w tym zakresie.
  4. Ktoś w domu narusza sferę seksualną małoletniego, tj. dotyka intymnych części ciała, namawia na dotykanie intymnych części ciała osoby dorosłej, zmusza do kontaktu seksualnego, podejmuje kontakty seksualne z inną osobą w obecności małoletniego, prezentuje pornografię lub przymusza do tworzenia treści pornograficznych z udziałem małoletniego itp.
  5. Małoletni ma ślady przemocy fizycznej lub zaniedbania (opis pkt III 1. i 2.).
  6. Małoletni informuje, że boi się wrócić do domu ze względu na zagrożenie przemocą w rodzinie (wobec siebie lub innych członków rodziny)
  7. Małoletni informuje, że chce odebrać sobie życie ze względu na zagrożenie przemocą w rodzinie.
  8. Małoletni jest świadkiem przemocy w rodzinie (wobec rodzica, rodzeństwa lub innej osoby mieszkającej w domu).
- II. Obserwacja pracownika szkoły dotycząca rodzica:**
1. Rodzic zachował się agresywnie (słownie lub fizycznie) wobec małoletniego na terenie szkoły lub w innym miejscu publicznym, np. szarpnął, popchnął, uderzył, poniżył, wyzwał wulgarnie itp.
- III. Obserwacja pracownika szkoły dotycząca małoletniego:**
1. Małoletni ma widoczne ślady przemocy fizycznej: uszkodzenia ciała, siniaki, zadrapania, obrzęki, oparzenia, obrażenia świeże i/lub w różnych stadiach gojenia się, rany na ciele itp.
  2. Małoletni ma widoczne ślady zaniedbania, np. brak dbałości o higienę, nieadekwatność ubioru do warunków pogodowych, wieku itp. Występują zaburzenia, opóźnienia rozwojowe, problemy emocjonalne, niepełnosprawność, a małoletni nie otrzymuje adekwatnej pomocy, np. opieki lekarskiej, zabiegów medycznych, terapii, wsparcia itp. Sytuacja powtarza się pomimo interwencji, rozmów wyjaśniających podjętych w szkole.

**LISTA A – uruchomienie procedury „Niebieskie Karty”****LISTA B****I. Obserwacja pracownika szkoły dotycząca małoletniego:**

1. Małoletni odtwarza doświadczaną przemoc – w relacjach rówieśniczych, identyfikuje się z rolą ofiary i/lub sprawcy.
2. Małoletni reaguje nieadekwatnie do sytuacji powstałej w szkole, np. lękiem, izolacją, autoagresją, agresją itp.
3. Małoletni zachowuje się autodestrukcyjnie, np. bije się, szczypie, nacina skórę itp. lub występują zachowania ryzykowne, np. ucieczki z domu, używanie substancji zmieniających świadomość, ryzykowne kontakty społeczne itp.
4. Małoletni boi się powrotu do domu i/lub reaguje lękiem, trudnymi emocjami na kontakt z opiekunem lub na sytuację powrotu do domu.
5. Małoletni często opuszcza obowiązkowe zajęcia edukacyjne bez uzasadnionej przyczyny lub jest nieobecny bezpośrednio po interwencji podjętej w szkole.

**II. Informacje dotyczące rodziców/opiekunów prawnych:**

1. Postawa i zachowanie opiekunów wskazują na zagrożenie dobru, rozwojowi i bezpieczeństwu małoletniego.
2. Rodzice/opiekunowie prawni nie współpracują ze szkołą w sytuacji potrzeby udzielenia małoletniemu wsparcia.
3. Małoletni jest rozdzielony z rodzicami/opiekunami prawnymi na skutek emigracji lub innej sytuacji losowej i pozostaje bez opieki osoby dorosłej i/lub wsparcia emocjonalnego ze strony opiekunów lub innych członków rodziny, w tym ma nieuregulowaną sytuację prawną.
4. Rodzic/opiekun prawny zgłasza się do szkoły pod wpływem substancji zmieniających świadomość: alkohol, narkotyki itp.
5. Którekolwiek dziecko z rodziny, z powodu przemocy lub zaniedbania, wymagało umieszczenia w pieczy zastępczej.

**LISTA B – działania interwencyjne; zawiadomienie policji/sądu rodzinnego  
(w zależności od przebiegu postępowania wyjaśniającego)**

**LISTA C****I. Obserwacja pracownika szkoły lub informacja od osób będących w kontakcie z małoletnim i/lub rodzicami/opiekunami prawnymi:**

1. Karalność rodzica za przemoc, w tym przemoc w rodzinie.
2. Wcześniejsze podejrzenie dotyczące przemocy wobec małoletniego lub przemocy w rodzinie wraz z bieżącymi informacjami w powyższej sprawie.
3. Uzyskanie informacji o:

- ✓ rodzicu/opiekunie prawnym małoletniego nadużywającym środków zmieniających świadomość: alkohol, substancje psychoaktywne, leki itp.,
  - ✓ poważnych problemach zdrowotnych, emocjonalnych, chorobie psychicznej wśród osób zamieszkujących z małoletnim,
  - ✓ rozwodzie, separacji, konfliktów w rodzinie lub innej sytuacji kryzysowej.
4. Małoletni o szczególnych wymaganiach edukacyjno-wychowawczych wraz ze współwystępowaniem jednego lub więcej problemów spośród: problemy emocjonalne, społeczne, zaburzenia rozwojowe, niepełnosprawność.
  5. Niskie kompetencje wychowawcze rodziców, niewydolność wychowawcza lub brak zainteresowania prawidłowym rozwojem małoletniego.
  6. Matka i/lub ojciec niepełnoletni w chwili urodzenia dziecka.
  7. Ubóstwo i wynikające z tego stanu problemy rodzinne.

***LISTA C – podjęcie postępowania wyjaśniającego oraz adekwatnych działań uzależnionych od pozyskanych informacji.***

## Załącznik nr 3

**KARTA PRZEBIEGU INTERWENCJI**

Imię i nazwisko małoletniego ucznia, wychowawca:

.....

Przyczyna interwencji:

.....

Osoba zawiadamiająca (imię i nazwisko, stanowisko):

.....

Opis podjętych działań	Data
Spotkanie z rodzicami	
Forma podjętych działań: <input type="checkbox"/> zawiadomienie o podejrzeniu popełnienia przestępstwa <input type="checkbox"/> wniosek do sądu rodzinnego o wgląd w sytuację dziecka/rodziny <input type="checkbox"/> powiadomienie Policji <input type="checkbox"/> pomoc psychologiczno-pedagogiczna w szkole w formie: ..... <input type="checkbox"/> inny rodzaj interwencji, jaki? .....	
Plan pomocy dziecku	
Działania szkoły	
Działania rodziców	
Wynik interwencji	

## Załącznik nr 4

## Księga zdarzeń zagrażających dobru małoletniego:

Księga zdarzeń zagrażających dobru małoletniego					
Lp.	Opis zdarzenia	Data zdarzenia	Podjęte czynności	Czy miała miejsce interwencja organów zewnętrznych (policji, prokuratury)? Opis czynności podjętych przez organy zewnętrzne	Podpis osoby przyjmującej zgłoszenie



*Załącznik nr 5*

**Oświadczenie o zapoznaniu się ze Standardami Ochrony Małoletnich**

Ja, niżej podpisany(-a) oświadczam, że zapoznałem(-am) się z założeniami Standardów Ochrony Małoletnich obowiązującymi w Zespole Szkół Zawodowych im. Józefa Lompy w Oleśnie i przyjmuję je do stosowania.

.....

*(data, podpis)*

*Załącznik nr 6*

**Oświadczenie rodziców/opiekunów prawnych/uczniów  
o zapoznaniu się ze Standardami Ochrony Małoletnich**

Ja, niżej podpisany(-a) oświadczam, że zapoznałem(-am) się z założeniami Standardów Ochrony Małoletnich obowiązującymi w Zespole Szkół Zawodowych im. Józefa Lompy w Oleśnie

.....

*(data, podpis)*

**Wzór – ankieta monitorująca poziom realizacji Standardów Ochrony Małoletnich przed krzywdzeniem**

Czy znasz Standardy Ochrony Małoletnich obowiązujące w ZSZ w Oleśnie?	
Czy wiesz, w jakich miejscach zostały upublicznione w/w Standardy?	
Czy potrafisz rozpoznawać symptomy krzywdzenia małoletnich?	
Czy wiesz, jak reagować na symptomy krzywdzenia małoletnich?	
Czy zdarzyło Ci się zaobserwować naruszenie zasad zawartych w Standardach Ochrony Małoletnich przez innego pracownika?	
Czy masz jakieś uwagi/poprawki/sugestie dotyczące Standardów Ochrony Małoletnich obowiązujących w ZSZ w Oleśnie? <i>(odpowieź opisowa)</i>	